

# Bourg de Puymirol

## ● Site Inscrit

### Commune(s)

Puymirol

### Critère(s) de la protection

Site d'intérêt pittoresque

### Type(s) de site

**U** Bourgs, centres anciens, bastides, places de bastides et autres ensembles de patrimoine urbain

### Date(s) de protection

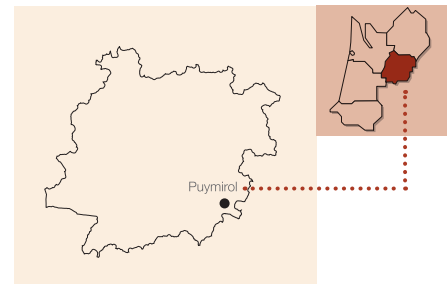
20 février 1975 (arrêté ministériel)

### Superficie(s)

143,8 ha

### Référence(s) SIG

SIN0000323



FICHE

59

## Motivation initiale de la protection



« Puymirol est une bastide comme l'on en trouve quelques unes dans le Département du Lot-et-Garonne. Fondée en 1246 par Raymond VII comte de Toulouse, elle a conservé sa place à arcades et son enceinte de remparts. Placée sur une hauteur, elle domine un très vaste site et elle est visible de fort loin.

La municipalité s'intéresse particulièrement à sa protection et a fait consolider une partie des remparts et planter des arbres dans la partie de l'enceinte qui sert de promenade.

Cette bastide, bien conservée, et bien entretenue offre un réel intérêt pour les touristes. Sa proximité d'Agen permet d'en faire un but d'excursion, la superbe vue que l'on découvre du haut des remparts est une véritable attraction. Toutes ces raisons militent donc en faveur de l'inscription de la ville de Puymirol à l'inventaire des sites, les limites ayant été prévues de façon à délimiter les approches de la butte et éviter, aussi, d'inopportunes constructions en dessous des remparts. »

(Fiche du recensement des édifices anciens de la France - R.Rougier).

« Le bourg de Puymirol est un de ces villages perchés, caractéristiques de la région et, plus particulièrement de ce pays de Serres entre la Garonne et le Lot, bâti sur une énorme falaise, complètement découverte par l'effondrement du pourtour.

Les restes médiévaux sont rares mais, l'ensemble de la grand'rue est caractérisée par des immeubles du XVIII<sup>e</sup> siècle, construite en pierre très grignarde et d'une architecture un peu lourde qui ne manque pas de saveur. {...} »

(Fiche de « Conservation des Bâtiments de France d'Aquitaine » 14 mai 1974 - R Rougier).

## Etat actuel du site



### Environnement du site :

Le bourg de Puymirol se trouve dans le pays de Serres, à l'est d'Agen. Cette entité est caractérisée par la présence d'étroits plateaux calcaires, aux bords échancrés à la manière d'une feuille de chêne, qui partagent des vallées plus ou moins larges et à fond plat.

Implantée sur un éperon rocheux, l'ancienne bastide fortifiée surplombe au nord la vallée de la Séoune, en amont de la confluence avec la petite Séoune. La Séoune est un affluent de la Garonne, la confluence a lieu plus bas, à proximité du village de Saint-Pierre-de-Clairac. La vallée est large et occupée par une agriculture dynamique. Les coteaux qui la bordent sont pentus et boisés sur les parties les plus escarpées.

L'église de Saint-Julien est implantée en bas de pente du



coteau nord, en limite de site (hors site). Un ensemble d'entrepôts liés à des activités artisanales et situés en bordure de la RD 110 (zone artisanale de la Prade), se trouve en limite de site au nord. En amont du site, dans la plaine et plus précisément

au sud du lieu-dit Crouzatis, des serres photovoltaïques pour la culture des fraisiers sont en cours de construction.

Au sud de Puymirol le relief est ondulé. Le ruisseau de Carreris court au pied du relief de la bastide, il est parallèle à la Séoune mais sa vallée est étroite. Les pentes exposées nord qui font face à Puymirol sont principalement couvertes de bois (chênaie) mais plusieurs prairies de fauches ménagent des clairières. Les fonds de vallon accueillent parfois des parcelles cultivées.

La route d'Agen, à l'ouest, gravit le versant depuis la vallée de la Séoune, jusqu'à l'éperon. L'entrée ouest est marquée par la présence de deux pigeonniers édifiés de part et d'autre de la route.

#### Description du site :

Le périmètre du site protège le relief élevé coiffé par Puymirol ainsi qu'une section de la vallée de la Séoune située au nord du bourg. La RD 274 fait la limite au nord. Le paysage au sud n'est considéré par la protection que jusqu'au pied du relief, au cours du ruisseau.

Le village est implanté sur un éperon rocheux allongé dont le sommet forme un ovale allongé, une sorte d'amande, qui surplombe au nord, de plus de 100 mètres de haut, la vallée de la Séoune.

La forme urbaine de la bastide est définie par les anciens remparts, le bâti ancien dense se trouve dans l'enceinte. La structure urbaine est guidée par un plan orthogonal.

L'église se trouve à l'angle de la place comme c'est souvent le cas dans les bastides. Il s'agit de l'église Notre Dame du Grand Castel qui a été construite en 1247, par Raymond VII. Détruite par les protestants au XVI<sup>e</sup> siècle, sa reconstruction aura lieu au XVII<sup>e</sup> siècle. Le cimetière se trouve à l'arrière de l'église au nord. Implanté dans la pente, il compte plusieurs terrasses, il est enherbé.

Construit dans les années 50, le château d'eau est devenu un élément fort de la silhouette de la bastide.

Un espace ombragé nommé le foirail se trouve au nord-est de la bastide. C'est un espace belvédère qui offre aux visiteurs un panorama incomparable sur la vallée de la Séoune.

Quatre portes permettent de rentrer ou de sortir de la bastide : la porte de la Comptal à l'ouest, la porte de la

Citadelle à l'est, la porte de la Rause au nord et la porte de Saint-Seurin au sud. Elles permettent aussi d'accéder au chemin de ronde, à la promenade du pied des remparts.

Le chemin de ronde au sud est planté de mûriers platanes et de tilleuls ; celui du nord présente de grands platanes le long des affleurements rocheux

Le lac collinaire de Puymirol situé au pied du relief supportant la bastide est en partie en site. C'est un lieu de détente (tables de pique-nique sous les arbres). Une aire de stationnement est organisée au pied de la digue (camping et gymnase hors site). Importantes plantations de conifères à l'ouest du lac (hors site). Plus haut, de nombreuses maisons neuves sont venues s'implanter. Elles sont hors site, mais bien visibles depuis le site.

Depuis Puymirol, de larges vues s'ouvrent sur les vallées et l'horizon. La réciproque est aussi valable. Ainsi, le bourg coiffant le relief est visible de nombreux endroits (vallée de la Séoune et vallées secondaires, plateaux,...). Les pentes sud du promontoire sont en grande partie fermées par la végétation, seule une grande parcelle pâturée se trouve à l'extrémité est. Les pentes nord sont plus ouvertes. Les boisements prédominent mais plusieurs parcelles de prairies créent des ouvertures. Cependant des zones d'enfrichement sont clairement identifiables et laissent imaginer une fermeture plus avancée d'ici quelques années. La fermeture des pentes a induit une perte de visibilité depuis le tour de ronde.

#### Etat actuel du site :

Le chemin de ronde nord est enherbé et entretenu, mais a très peu de vues sur l'extérieur. Des travaux sont en cours, côté sud, afin de remonter ou consolider les remparts.

Entre la piscine et la maison de retraite, rue des amours, certains espaces laissent perplexes : enrochements, stationnements aléatoires, bétons, maisons neuves, murs de parpaings, pierres amoncelées, maisons abandonnées, pertes des jardins... Ce secteur détone par rapport à l'ensemble soigné du village.

Certaines maisons de la rue Royale apparaissent comme abandonnées (maison à pans de bois notamment).

On note la création d'un escalier à flanc de talus pour accéder au lac depuis le village, avec enrochements et bâches banalisant le site.

Le paysage au nord n'est pas affecté par les nouvelles constructions, contrairement au sud-ouest au-dessus du lac. Le boisement spontané a pris place dans les pentes et donc le long du chemin sous le rempart. Ainsi, les vues depuis celui-ci pâtissent aujourd'hui de cette fermeture.

A noter, la présence d'un restaurant gastronomique dans la bastide (étoilé au Michelin) qui draine des visiteurs. La façade arrière de l'établissement a reçu un traitement architectural contemporain intéressant.



### Enjeux :

Bien que le périmètre soit un peu « étrié » au regard des logiques paysagères, le site de Puymirol apparaît comme l'un des « grands » sites du Lot-et-Garonne en terme de notoriété. Cette reconnaissance tient à la conjugaison de plusieurs facteurs : implantation sur l'éperon, dispositif défensif clairement identifiable grâce au chemin de ronde, forme urbaine de la bastide, qualité architecturale, ampleur des paysages, silhouette emblématique identifiable en vue lointaine,... La présence d'un restaurant gastronomique contribue probablement aussi à la notoriété de Puymirol.

Pour autant, le centre du village semble un peu « désaffecté », des maisons sont fermées et certains points noirs ont besoin d'être traités comme les espaces disqualifiants rue des amours.

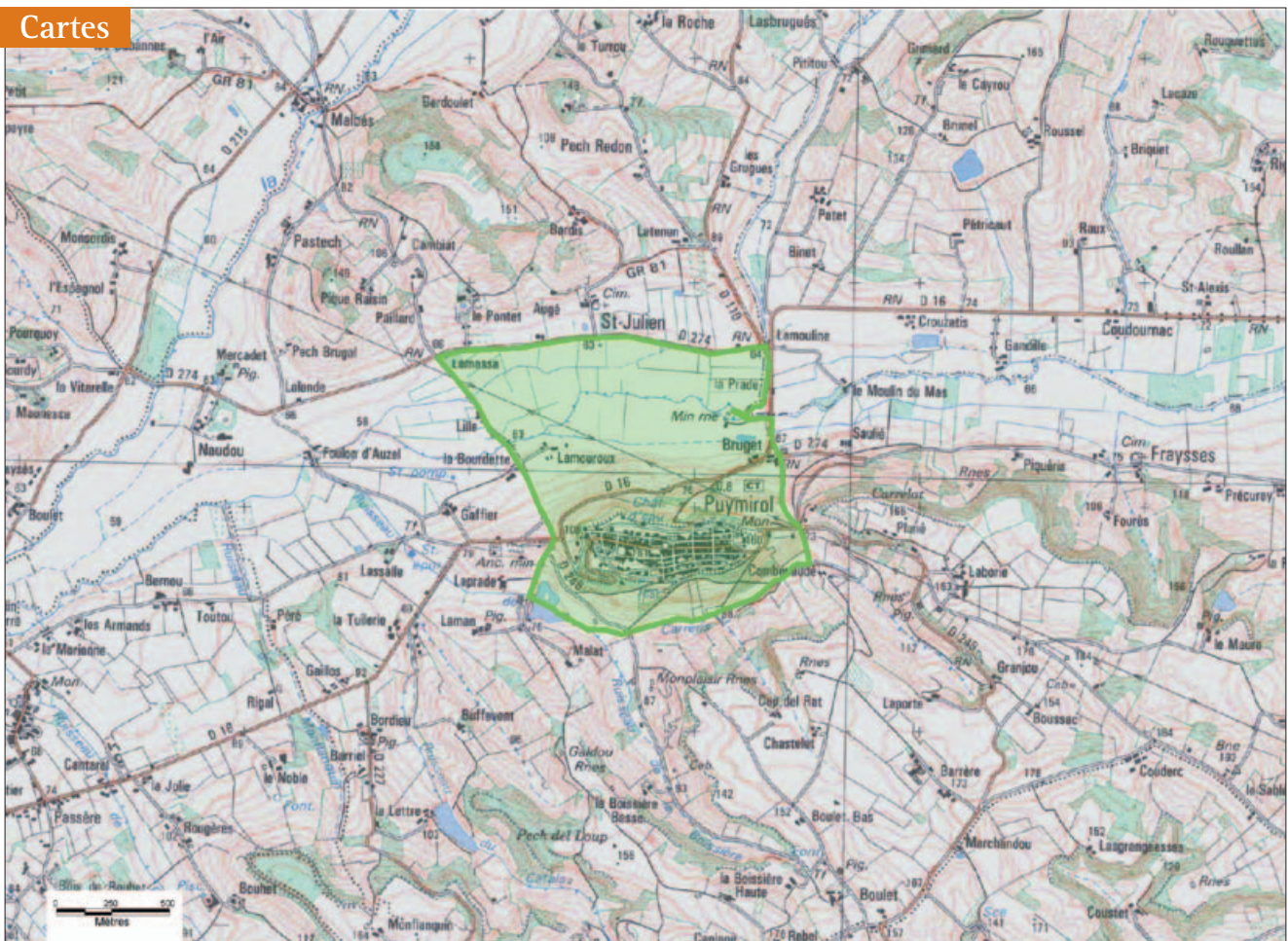
### Préconisations :

- Préserver la bande de jardins vivriers, potagers, sur la ligne nord des remparts, qui témoigne de l'organisation des bastides avec les jardins en couronne à l'extérieur des îlots, permet une promenade très agréable, en fort contraste avec la densité bâtie de l'intérieur de la bastide au niveau des remparts, et est complémentaire de la promenade du chemin de ronde qui se trouve en dessous de quelques mètres.
- Améliorer les espaces publics et privés au sud (rue des amours notamment).

- Favoriser les résorptions des ruines et des logements vacants.
- Conserver le caractère rural des abords de la bastide : éviter des aménagements de type trop urbain, augmenter les surfaces en herbe, réduire les surfaces goudronnées.
- Maintenir les espaces non bâtis ouverts et entretenir les pentes abruptes afin de préserver ou de retrouver les vues depuis le pied du rempart. Créer des « fenêtres » sur la vallée au nord et les vallons au sud en élaguant certains arbres.
- Préserver de l'urbanisation la vallée de la Séoune, les vallons au sud du bourg (hors site) et les abords des voies d'accès au bourg. Limiter les constructions de maisons neuves en vis à vis avec le bourg, améliorer l'intégration paysagère des habitations et inclure dans le règlement du document d'urbanisme de la commune des prescriptions architecturales et paysagères détaillées pour maintenir la qualité du bâti faisant partie du Site, ou contribuant à la qualité de ses abords.
- Étendre le périmètre ou réaliser une AVAP, dans une logique topographique et visuelle, en protégeant plus largement les vues depuis le bourg et notamment les reliefs sud de Puymirol et prévoir d'ores et déjà dans le document d'urbanisme de la commune un zonage adapté pour la protection des paysages, faisant partie du site ou contribuant à la qualité de ses abords.

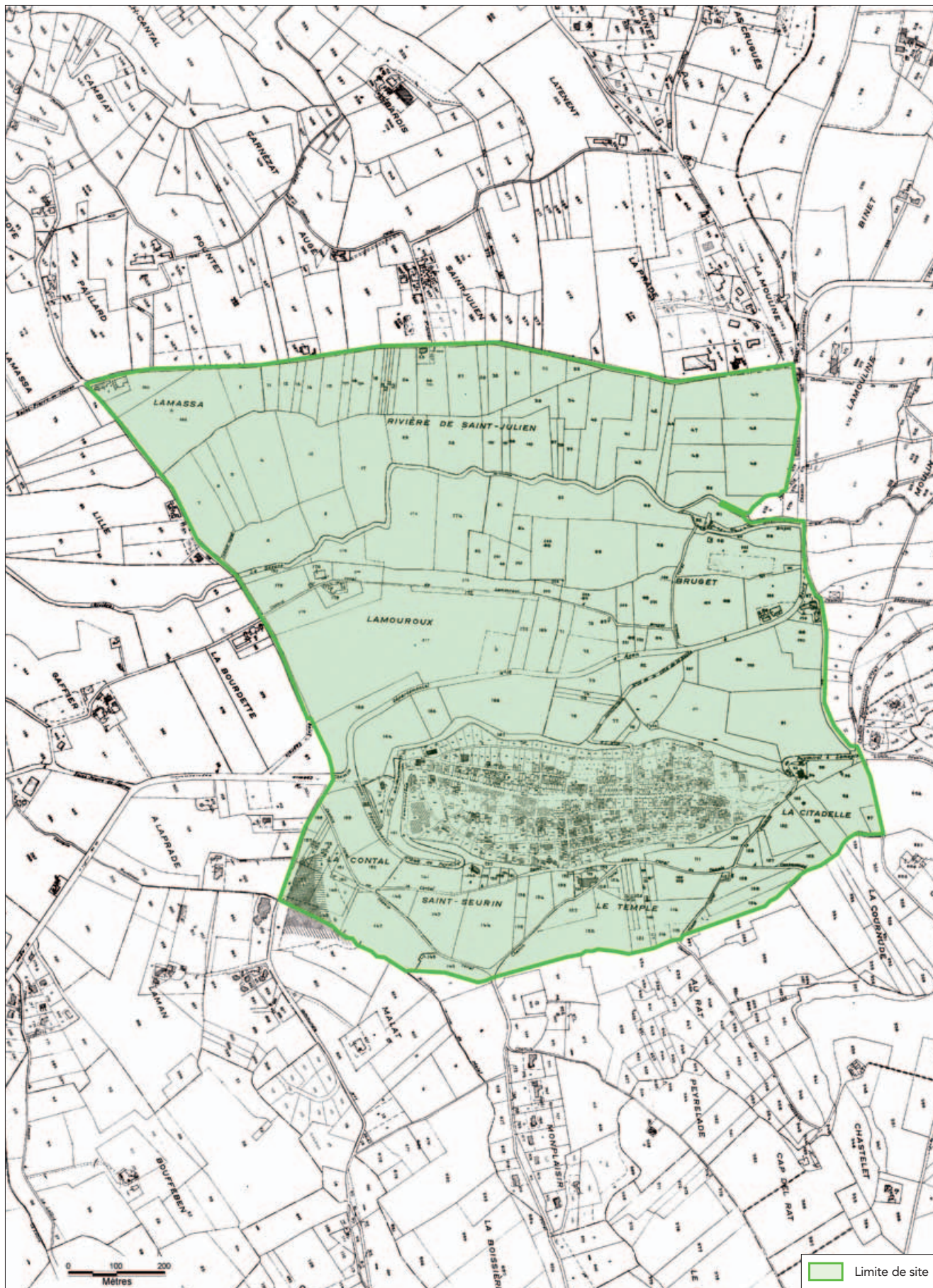
Rédaction juin 2010

## Cartes



© IGN scan 25© 2007





Source : ©BD Parcellaire - IGN 2007, droits réservés